



## RESUMO EXPANDIDO SUBMETIDO AO XXVI ENID - 2024 - UFPB ATLAS FOTOGRÁFICO: SIMPLIFICANDO A ARTROLOGIA DOS MEMBROS INFERIORES

Gabriel Souza Dantas Mendes Leite;  
José Vieira da Silva Neto;  
Jodonai Barbosa da Silva;  
Ivson Bezerra da Silva

### **Programa de Monitoria**

CCS - Centro de Ciências da Saúde Campus I - João Pessoa

### **INTRODUÇÃO**

A anatomia humana é considerada uma disciplina básica e fundamental na área da saúde, sendo extremamente importante que os estudantes tenham uma aprendizagem significativa para não terem dificuldades nas demais disciplinas (Drake et al, 2007;). Porém, é perceptível o fato de que vários alunos encontram muitas barreiras no estudo da anatomia, as quais podem ser explicadas pelo grande número de estruturas, nomes incomuns, dificuldade de acesso às peças cadavéricas e sua má conservação (Salbego et al, 2015). Sobretudo após a pandemia de COVID-19, é possível observar uma crescente inovação tecnológica no ensino da anatomia, como atlas em três dimensões, dissecação virtual, inteligência artificial e outros programas aplicados ao ensino de tal disciplina (Patra et al, 2022). Porém, esses recursos didáticos têm um alto custo financeiro que inviabiliza sua execução nas universidades públicas. Pensando no uso de métodos financeiramente viáveis e observando que, durante as monitorias, vários alunos possuem dificuldades na compreensão da artrologia dos membros inferiores (MMII), decidiu-se produzir o primeiro Atlas Fotográfico específico para o estudo da artrologia dos MMII com peças cadavéricas do acervo do Departamento de Morfologia da Universidade Federal da Paraíba (DMORF - UFPB). Com isso, visa-se avaliar a eficácia do Atlas para o aprendizado da artrologia dos MMII.

### **METODOLOGIA**

Trata-se de um estudo observacional, de abordagem qualitativa. Durante o período 2023.2, foi desenvolvido um Atlas fotográfico sobre a artrologia dos MMII. Para isso, foram fotografadas peças cadavéricas pertencentes ao acervo do DMORF - UFPB que haviam sido dissecadas com o objetivo de visualizar as principais articulações e ligamentos presentes nos MMII. As peças mais conservadas e com melhor visualização de estruturas foram selecionadas.

Para mensurar a eficácia do Atlas, aplicou-se um questionário, por meio da plataforma Google Forms®, para as turmas 2023.2 e 2024.1 contendo as seguintes perguntas: "Quanto o Atlas influenciou a sua nota da prova prática do módulo de MMII?" (P1); "Quanto o Atlas contribuiu para o seu estudo de artrologia dos MMII?" (P2); "Qual o seu grau de satisfação geral com o Atlas?" (P3); "Qual o seu grau de satisfação com o aspecto visual do Atlas?" (P4); "Qual o seu grau de satisfação com a qualidade das fotografias?" (P5); "Quanto você concorda com a frase 'O Atlas possui todos os ligamentos e articulações apresentados nas

aulas práticas de MMII?" (P6); "Você considera que o Atlas foi importante para o seu conhecimento acerca da artrologia dos MMII?" (P7); "Você considera que o Atlas deve ser mantido e repassado para as próximas turmas?" (P8).

A P1 não foi aplicada para a turma 2024.1, pois a prova não havia sido realizada até o momento da enquete. As P1 e P2 são respondidas com notas de 0 a 10. Já as P3, P4 e P5 contém opções que variam de "Muito satisfeito" a "Muito insatisfeito", enquanto a P6 varia de "Concordo totalmente" a "Discordo totalmente". As P7 e P8 são perguntas com respostas sim ou não.

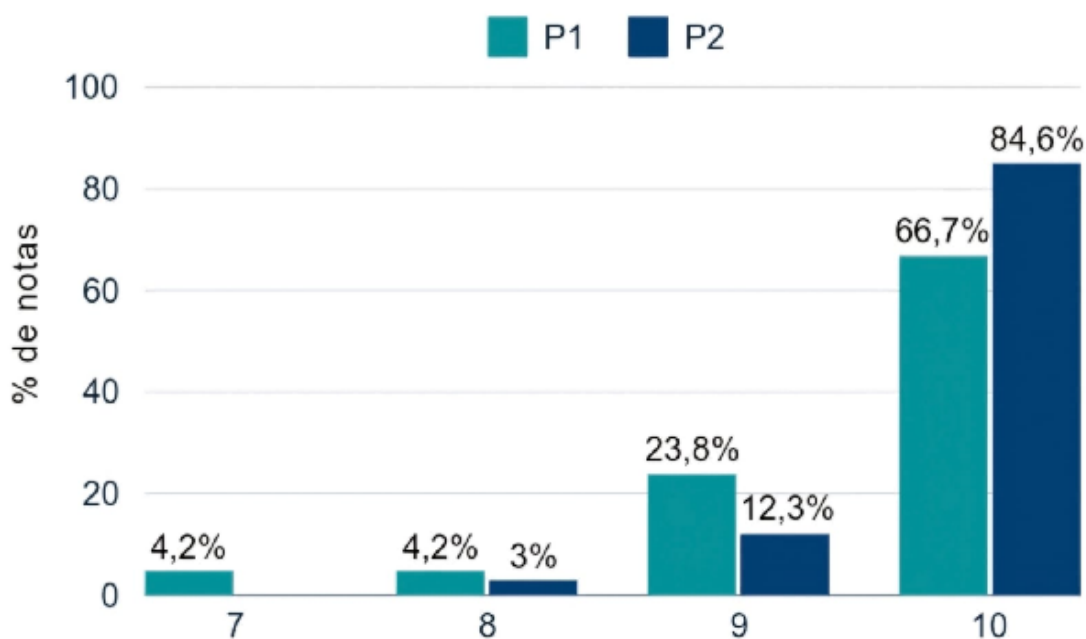
## RESULTADOS E DISCUSSÕES

Um total de 65 discentes responderam ao questionário, sendo 21 da turma 2023.2 e 44 da turma 2024.1. As notas das P1 e P2 estão sintetizadas no GRÁFICO 1. A P1 obteve uma média aritmética de 9,4, enquanto a P2 obteve 9,8. Ambas as perguntas obtiveram excelentes resultados, evidenciando a eficácia do Atlas para melhorar tanto o desempenho na prova prática de maneira geral quanto o aprendizado específico sobre a artrologia dos MMII. O menor resultado da P1 em relação a P2 pode ser explicado pelo fato de que a prova prática de MMII não aborda apenas artrologia, mas sim vários assuntos, limitando parcialmente a capacidade do Atlas em melhorar o desempenho geral na prova.

As respostas da P3, P4 e P5 estão sintetizadas no GRÁFICO 2. É possível observar que as três perguntas obtiveram ótimos resultados. Para melhorar o resultado da P4, pode ser útil trocar os desenhos de alfinetes coloridos no Atlas por setas numeradas, facilitando a identificação na legenda do nome da estrutura apontada na imagem. Em relação a P5, para alcançar um maior resultado pode ser necessário realizar novas fotografias em um fundo preto, para melhorar o destaque da peça fotografada, além de utilizar câmeras com maior resolução para realizar as fotografias. Com essas adaptações, é possível aumentar o desempenho de P4 e P5, e por consequência o de P3.

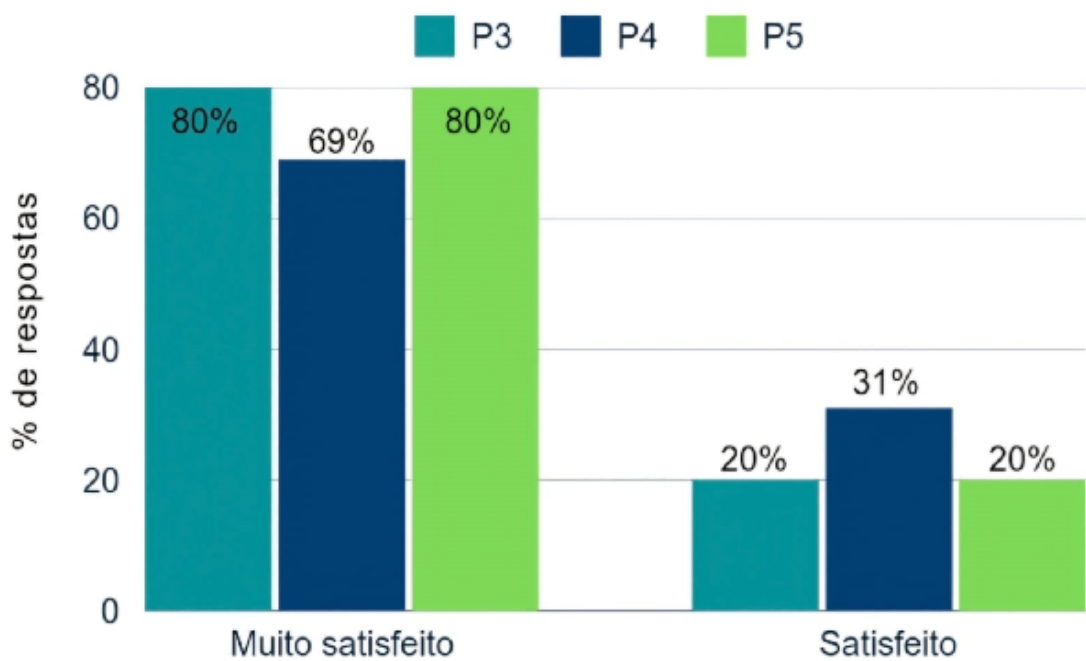
Em relação a P6, suas respostas estão sintetizadas no GRÁFICO 3. Apesar do ótimo resultado, pode ser necessário fotografar mais estruturas que ainda não estão presentes no Atlas, com o objetivo de fornecer aos discentes o máximo possível de estruturas visualizadas nas aulas práticas. Sobre P7 e P8, 100% das respostas selecionaram "sim" em ambas as perguntas, evidenciando a importância do Atlas no aprendizado da artrologia dos MMII e sua necessidade de ser repassado para as turmas futuras.

GRÁFICO 1- Notas de P1 e P2



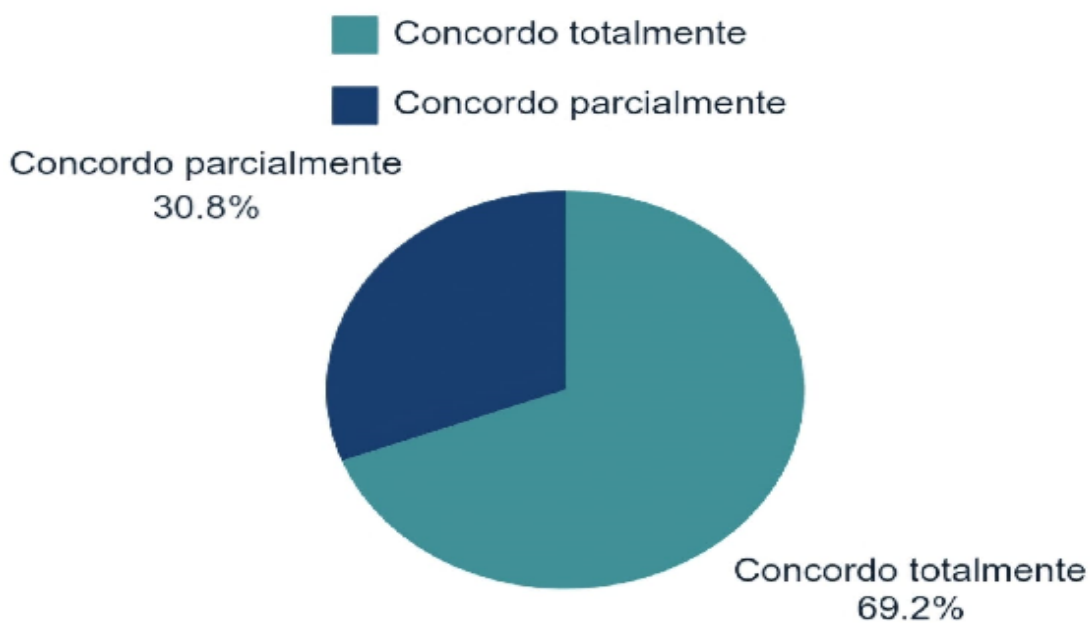
Fonte: AUTORES, 2024

**GRÁFICO 2- Respostas de P3, P4 e P5**



Fonte: AUTORES, 2024

**GRÁFICO 3- Respostas de P6**



Fonte: AUTORES, 2024

## **CONSIDERAÇÕES FINAIS**

O Atlas fotográfico mostrou-se uma ferramenta eficaz para o aprendizado da artrologia dos MMII, comprovado pelo seu excelente desempenho nas avaliações e pela satisfação com o material. As respostas positivas sobre o impacto do Atlas no processo de aprendizado reforçam sua relevância e indicam a necessidade de continuidade e aprimoramento para as futuras turmas. Adaptações, como implementação de setas numeradas, melhorias na resolução das imagens e inclusão de mais estruturas, podem maximizar ainda mais sua eficácia e contribuição ao ensino da artrologia dos MMII.

## **REFERÊNCIAS**

DRAKE, R. L. A unique, innovative and clinically oriented approach to anatomy education. *Acad. Med.* v. 82, n. 5, p. 475- 8, 2007.

SALBEGO, Cléton; OLIVEIRA, Elaine Maria Dias de; SILVA, Márcia de Almeida Rosso da; et al. Percepções Acadêmicas sobre o Ensino e a Aprendizagem em Anatomia Humana. *Revista Brasileira de Educação Médica*, v. 39, n. 1, p. 23–31, 2015.

PATRA, Apurba; ASGHAR, Adil; CHAUDHARY, Priti; et al. Integration of innovative educational technologies in anatomy teaching: new normal in anatomy education. *Surgical and Radiologic Anatomy*, v. 44, n. 1, p. 25–32, 2022.