

La visibilización del nuevo patrimonio budista en España: Ejemplos de hibridación artística en centros de retiros del Budismo Tibetano¹

The visibilization of the new buddhist heritage in Spain:
Examples of artistic hybridization in Tibetan Buddhism
retreat centers

Francisco Diez de Velasco²

Resumen

Desde que comenzaron a implantarse en España comunidades budistas estables, se ha ido levantando un nuevo y notable patrimonio artístico budista. Presenta una destacable diversidad puesto que encontramos desde propuestas en las que los elementos asiáticos son los principales a otras en las que los elementos locales o modernos tienen un peso fundamental. En este artículo se revisarán seis centros de retiros del budismo tibetano en España, Dag Shang Kagyu, O Sel Ling, Karma Guen, Sakya Tashi Ling, la Fundación Sakya y el Hotel Kadampa, con la finalidad de evidenciar los diversos fenómenos de hibridación artística que se han producido en ellos.

Palabras clave: Budismo en España, budismo tibetano, patrimonio artístico budista

Resumo

Desde que começou a ser implementado na Espanha comunidades budistas estáveis, se tem levantado um novo e notável património artístico budista. Assim apresenta-se uma notável diversidade desde propostas principalmente encontrados a partir dos elementos asiáticos, como para outros em que elementos

¹ Trabajo inserto en el Proyecto de investigación "Bases teóricas y metodológicas para el estudio de la diversidad religiosa y las minorías religiosas en España" (HAR2016-75173-P) del Ministerio de Economía y Competitividad de España. El trabajo de campo y el material fotográfico que constituye la documentación primaria de este artículo ha sido generada como resultado del contrato de investigación "Budismo en España" (<http://fradive.webs.ull.es/budismo.html>) entre la Fundación Pluralismo y Convivencia (Madrid, España: <http://www.pluralismoyconvivencia.es>) y la Universidad de La Laguna. Una versión previa y más resumida de este trabajo se presentó con el título "The visibilization of the new Buddhist heritage in Spain: examples of artistic hybridization in Vajrayana retreat centers" en el International Forum on Buddhist art and Buddhism's transmission to Europe: When the Himalaya meets with Alps, Madrid, 26-29 de Agosto de 2016. Este artículo recoge de modo más sistemático algunos argumentos y planteamientos expuestos en DÍEZ 2013.

² Universidad de La Laguna (España), Instituto Universitario de Ciencias Políticas y Sociales.

locais ou modernos terão um peso fundamental. Neste artigo apresentaremos seis centros de retiros do Budismo Tibetano na Espanha, Dag Shang Kagyu, O Sel Ling, Karma Guen, Sakya Tashi Ling, a Fundação Sakya e o Hotel Kadampa com a finalidade de evidenciar os diversos fenômenos de hibridação artística que são produzidos neles.

Palabras-chave: Budismo Tibetano, Budismo na Espanha, Patrimônio Artístico Budista.

Introducción

La presencia de centros de culto budista en España es reciente. Los primeros se establecieron a partir de 1977, en el nuevo escenario de libertad propiciado por la democratización. En este contexto, uno de los principales empeños fue garantizar el libre ejercicio de la religión tras décadas de exclusividad religiosa que impidió el desarrollo del budismo más allá del nivel individual (DÍEZ, 2009; 2013; ARROYO, 2012; 2013). Con el establecimiento de las primeras comunidades budistas fue surgiendo un nuevo patrimonio artístico budista que presenta dos contextos principales, los centros urbanos de prácticas y los centros de retiros. En los primeros, el desarrollo de programas iconográficos budistas muy visibles ha tenido que enfrentar la limitación tanto del espacio disponible, pues suelen ser locales de un tamaño reducido, como del tipo de ubicación, pues suelen situarse en edificios de uso múltiple (viviendas o locales), en los que una visibilidad diferencial muy evidente y estridente podía plantear problemas respecto de los vecinos y demás usuarios. Por el contrario en los centros de retiros, que suelen ubicarse en zonas no urbanas, el desarrollo de propuestas arquitectónicas e iconográficas diferenciales ha sido mucho más fácil. En ellos se ha optado por dos vías de expresión. En algunos casos se han importado modelos constructivos y artísticos asiáticos dando lugar a centros en los que el choque estético respecto del patrimonio artístico español es muy notable. En otros casos se han combinado los elementos orientales con elementos locales o modernos, produciéndose una multiforme hibridación. Se van a revisar

en este trabajo seis centros de retiros del budismo tibetano en España que presentan una gradación entre los elementos asiáticos, locales y modernos que resulta muy interesante pues permite ejemplificar y visibilizar las características y diversidad del nuevo patrimonio artístico budista español.

1. Dag Shang Kagyu

El ejemplo quizá más destacado de la inclusión sistemática de modelos constructivos asiáticos lo ofrece el monasterio Dag Shang Kagyu (Panillo, Huesca; <http://www.dskpanillo.org>), ubicado en el Pirineo aragonés. Asociable a la escuela kagyupa (linajes shangpa kagyu y dagpo kagyu), fue puesto en marcha por Kalu Rimpoché en 1984 (CHÖPEL, 1995) y es uno de los complejos budistas más impresionantes y completos de España. Es el punto principal de una red con una decena de centros urbanos de práctica por todo el país (<http://www.dskpanillo.org/page/centros>; DÍEZ, 2013: p. 238-246) y se incluye en la red internacional liderada por Kabje Kalu Rimpoché (<http://www.paldenshangpa.org>).



Ilustración 1: Estupa construido en 1992



Ilustración 2: Puerta de entrada y pequeños estupas

Incluye el segundo gran estupa (ilustración 1) que se levantó en el país, que se consagró en 1992. Se añaden en la actualidad también otros dos grandes estupas, uno de ellos, el más reciente, de kalachakra, situado en las proximidades del primero y el otro ubicado en una zona más retirada del complejo. También jalonan el centro ciento ocho pequeños estupas, de menos de dos metros, se ubican en la entrada y lugares emblemáticos del complejo (ilustración 2).

Presenta un impactante conjunto de edificios y construcciones de estilo inconfundiblemente oriental, por momentos parece como si estuviésemos en el Bután o en el Tíbet. Nos encontramos con muchos de los elementos artísticos y arquitectónicos característicos del budismo tibetano en Asia: las puertas de acceso decoradas, las imágenes esculpidas y pintadas en la roca (ilustración 3), ubicadas a lo largo de los caminos interiores de todo el complejo, las banderolas y estandartes, los estupas o los edificios principales con varios tejados superpuestos a cuatro aguas y con el aspecto y las proporciones tradicionales tibetanas, destacando muy especialmente una gran sala de meditación que se ubica en un edificio exento en la zona principal del complejo y cuyas proporciones y decoración son plenamente asiáticas (ilustración 4). Cuenta con

una gran biblioteca-centro de estudios, que se ubica en un edificio propio (ilustración 5) y otros diversos edificios y dependencias, incluyendo también una zona acotada para retiros.



Ilustración 3: Elementos decorativos asiáticos (Buda recostado en parinirvana en segundo plano y huellas de Buda en primer plano)



Ilustración 4: Sala de meditación, vista desde el estupa más antiguo, destacando algunos de 108 pequeños estupas en primer plano



Ilustración 5: Biblioteca y zona de estudios, destacando la técnica constructiva y decorativa de tipo asiático

En general la influencia artística local es poco apreciable en Dag Shang Kagyu quizá porque desde el comienzo ha habido una comunidad de monjes de origen asiático y principalmente butanés (liderados por el lama Drubgyu) que han supervisado los procesos de construcción y el programa artístico de todo el complejo. Solo presentan modelos no asiáticos los edificios de uso no religioso como las zonas de alojamiento, cocinas, comedor y otros. En estos casos adaptan los modos de construcción tradicionales de la zona y aprovechan edificios locales en los que la piedra vista y los tejados a dos aguas son habituales (ilustración 6).



Ilustración 6: Edificios de uso no religioso en primer plano (con construcción de tipo local)

2. O Sel Ling

Un ejemplo de reutilización de edificios previos también en las zonas de uso religioso lo tenemos en el centro de retiros budista más antiguo fundado en España, O Sel Ling (Bubión, Granada; <http://www.oseling.org>). Se trata de un espectacular complejo situado en plena Alpujarra granadina que comenzó a transformarse para su uso como centro budista en 1980 bajo la dirección de los lamas Yeshé y Zopa, introductores en Ibiza, en 1977, del budismo gelugpa en España y fundadores dos años antes de la FPTM (Fundación para la Preservación de la Tradición Mahayana / Foundation for the Preservation of the Mahayana Tradition: <http://fpmt.org>).

En él se escribió buena parte del episodio de la reencarnación de Osel Hita, reconocido como tulku del Lama Yeshé (MACKENZIE, 1988-1996-1989; 1995, p. 160 ss.; TORRES, 1994; <http://fpmt.org/fpmt/osel>). De ahí que sea un centro muy famoso, quizá el complejo budista español que mayor impacto mediático ha suscitado. Se asocia con la escuela gelugpa del budismo tibetano, y se incluye en la red Nagarjuna en España que cuenta con una docena de centros

(<http://www.fpmt-hispana.org>; <http://fpmt.org/centers/spain>; DÍEZ, 2013, p. 222-228) y que forma parte a nivel internacional de la Foundation for the Preservation of the Mahayana Tradition.



Ilustración 7: Rueda de oraciones de gran tamaño que se ubica a la entrada

Presenta elementos muy destacados de visibilización patrimonial y artística.

Desde la entrada, en la que acoge al visitante un pórtico de estilo plenamente tibetano con una gran rueda de oraciones (ilustración 7), se van hallando otros elementos de tipo asiático como un gran estupa, erigido en 1990, y el primero construido en suelo español (ilustración 8) que presenta una ubicación espectacular con los valles de la Alpujarra al fondo. Los caminos interiores están decorados con murales, banderolas y otros detalles plenamente tibetanos que se combinan con las montañas para ofrecer un contrapunto espectacular y muy apreciado por quienes buscan en el lugar un reflejo de los Himalayas en Europa.



Ilustración 8: Estupa, el primero construido en España



Ilustración 9: Cortijada reutilizada para la zona nuclear de O Sel Ling

Resulta notable la utilización de la arquitectura alpujarreña tradicional en piedra vista y tejados planos en la zona nuclear del conjunto (ilustración 9) que incluye una pequeña sala de meditación, la biblioteca, salas de estudio, la cocina

(presidida por un altar), el comedor y otras dependencias y que utiliza un antiguo cortijo habilitado.

También se emplea la construcción alpujarreña tanto en las diversas casitas para retiros individuales que jalonan el complejo, como en el dormitorio colectivo.



Ilustración 10: Sala grande para meditación de estilo futurista

Muy chocante resulta que la sala de meditación más grande del centro presente un impacto estético diferencial notable, ya que no se corresponde ni con un elemento tradicional local ni con un elemento asiático, sino que es una gran carpa redonda con reminiscencias futuristas (ilustración 10). Presenta un valor simbólico destacado para la comunidad ya que recupera la carpa provisional que se empleó en 1978 en Ibiza para las enseñanzas del Lama Yeshe, el Lama Zopa y el Lama Song Rinpoché.

Preside todo el conjunto una enorme estatua de Tara (ilustración 11), que se levanta en un paraje en el que destaca la majestuosidad de las cumbres y los valles de la Sierra Nevada. Los detalles de tipo religioso de estética oriental

jalonan muchos rincones del lugar: pinturas en las rocas, estatuas y banderolas entre los árboles e incluso encontramos un altar en la cocina-comedor.



Ilustración 11: Estatua de Tara y montes de la Sierra Nevada al fondo

En O Sel Ling la hibridación entre lo alpujarreño, lo moderno y lo asiático resulta muy notable, y el centro resulta una atracción para un cierto número de visitantes, muchos de ellos no budistas, para los que se habilitado hasta un horario de visitas, que evidencia el peso que está cobrando el turismo religioso en las propuestas budistas en España, no solo para satisfacer a budistas españoles o de otros países que vienen a hacer retiros o seguir ceremonias en España, sino también para atraer a población no budista interesada en la propuesta que se ofrece en estos centros (DÍEZ, 2010, p. 240 ss.; PEREA & DÍEZ, 2011).

3. Karma Guen

Aún más destacado resulta el componente turístico en el caso de Karma Guen (Vélez-Málaga, Málaga; <http://www.karmaguen.org>), que comenzó a ponerse en marcha en 1987, con anterioridad a la separación de los linajes karma

kagyü por la controversia del reconocimiento del XVII Karmapa. Se incluye en la red internacional Diamond Way (<http://www.diamondway-buddhism.org>) y de hecho fue durante años el mayor centro de retiros del colectivo en Europa. Sigue siendo el mayor de España donde la red tiene cerca de una veintena de centros (DÍEZ, 2013, p. 247-250).



Ilustración 12: Estupa de Kalachakra

Ha ido creciendo a la vez que lo han hecho los proyectos religiosos, educativos y culturales que alberga y que se proyectaron desde el principio como expuso en su día el principal responsable de la puesta en marcha del lugar (GÓMEZ, 1995). Todavía no han llegado a concluirse, como ocurre, por ejemplo, con un proyectado museo de arte tibetano que todavía no se ha materializado, aunque en Karma Guen hay un destacado número de piezas artísticas que se han mostrado en exposiciones en la zona o se han prestado para exposiciones temporales en diversos lugares.

Incluye un estupa de kalachakra de 14 metros construido en 1994 y que preside todo el complejo por su posición en la parte alta del terreno a disposición de la comunidad.

Pero el edificio que resulta más destacado en la propuesta arquitectónica y artística budista materializada en Karma Guen es una enorme sala de culto que se denomina Gompa Thaye Dorje en honor al karmapa que reconocen en Diamond Way. Se trata de uno de los espacios de culto budista más grandes fuera de Asia, con capacidad para más de 2000 asistentes en su interior (ilustración 13) que resulta impresionante también desde el exterior por sus proporciones (ilustración 14).



Ilustración 13: Gompa Thaye Dorje, interior



Ilustración 14: Gompa Thaye Dorje, vista exterior

Es una sala de factura arquitectónica moderna, pero completamente decorada siguiendo el tradicional estilo karma gadri con escenas de la vida de Buda y de los maestros del budismo tibetano y en especial de la escuela karma kagyü y con seres sobrenaturales del panteón tibetano. Destaca por su simbolismo y la reivindicación del entronque de Diamond Way en el linaje karma kagyü el mural situado a la derecha del altar principal tras una estatua del XVI Karmapa y en el que se le representa a él y a sus quince antecesores (ilustración 15).



Ilustración 15: Gompa Thaye Dorje, zona a la derecha del altar con una estatua del XVI Karmapa y en la parte inferior derecha se figura Karma Guen

Resulta notable en esta representación la parte inferior derecha en la que se figura al XVI Karmapa rodeado de discípulos a los que encarga que transmitan las enseñanzas del linaje por el mundo occidental y se incluyen representaciones de monumentos de todo el mundo, como la Estatua de la Libertad o la Torre Eiffel y también se figura el paisaje de Karma Guen. El altar principal es también de grandes proporciones y lo preside un trono con la efigie del karmapa al que está dedicado el edificio. Es de reseñar que, a pesar de su enorme tamaño, el edificio no resulta en ocasiones suficiente para los millares de seguidores del grupo que se congregan en el lugar y que acuden desde muy diversos lugares del mundo y además resulta interesante evidenciar que los seguidores españoles en estos eventos son una minoría (PEREA & DÍEZ, 2011).

En Karma Guen, se dispone de otra sala de culto y meditación pequeña, sita en las edificaciones primeras del complejo que reutilizan una cortijada tradicional. También en el entorno del estupa de kalachakra se han construido cuevas para retiros de estilo plenamente tibetano que se ubican en el lugar más

alto de Karma Guen. Desde allí la vista de la gran sala de meditación es espectacular y permite evidenciar lo extenso de los terrenos de los que el grupo es propietario y la combinación de obras modernas con la reutilización de edificios de estilo local (ilustración 16).



Ilustración 16: Vista general de Karma Guen, con la cortijada a la izquierda y la Gompa Thaye Dorje a la derecha

En las variadas dependencias que se ubican en la cortijada antigua se incluye una biblioteca de temas budistas y tibetanos y salas de enseñanza donde se desarrollan programas de estudios budistas y de lengua y cultura tibetanas en relación con el ITAS (Institute of Tibetan and Asian Studies: <https://www.itas-uni.eu>).

En suma, en Karma Guen la hibridación entre lo asiático y lo europeo ha cristalizado en el enorme edificio que es la gompa Thaye Dorje, con unas proporciones que caracterizan también a otro destacado proyecto de Diamond Way sito en la misma provincia de Málaga como es el estupa de Benalmádena, el mayor fuera de Asia, con 33 metros de altura (ilustración 17).

Al no ubicarse en un complejo de retiros, sino formar una propuesta artística específica, no se puede tratar de modo detallado en este artículo, aunque nos

hallamos ante un excepcional proyecto de hibridación de propuestas artísticas y culturales orientales y modernas (SEEGERS, 2015) que incluso incluye un elemento característico del modelo occidental de entender el patrimonio y su puesta en relieve como es un museo, que está situado en la zona de sótano del estupa, debajo de la sala de culto que se sitúa en la planta de entrada, y donde se exponen los diferentes tipos de estupas tibetanos y las representaciones de los diecisiete karmapas, además de otros elementos de arte tibetano (ilustración 18).



Ilustración 17: Estupa de Benalmádena, resulta destacado tanto el tamaño del monumento como el choque estético que produce



Ilustración 18: Estupa de Benalmádena, museo situado en el sótano

4. Sakya Tashi Ling

También muy impactante resulta todo el programa artístico que encontramos en el monasterio budista Sakya Tashi Ling (<http://www.monjesbudistas.org>; DÍEZ, 2013, p. 253-258; RODRÍGUEZ & ARROYO, 2011; RODRÍGUEZ, RAMON & ARROYO, 2011), que se inauguró en 1996.

En este caso la opción por la reutilización y la hibridación es la clave puesto que ocuparon y restauraron los edificios del Palau Novella, una joya de la arquitectura ecléctica catalana de finales del siglo XIX, situado en el Parque Natural del Garraf (Olivella, Barcelona).

Se trata de un contexto arquitectónico y decorativo que no puede dejar de impactar a quienes lo visitan (ilustración 19). Por mérito propio se ha convertido en un reclamo turístico, con visitas guiadas que suponen una de las rentas del monasterio, incluyendo también un museo de arte tibetano, principalmente religioso, con un destacado número de piezas, algunas de un tamaño muy

considerable, que se muestran en vitrinas y salas adaptadas para finalidades museográficas.



Ilustración 19: Vista general de Sakya Tashi Ling

El complejo es impresionante y la misma casa palaciega es en sí un edificio singular digno de visita, con elementos artísticos de un pasado que la comunidad ha tenido buen cuidado en respetar, aunque superponiendo los elementos budistas. Mucho en Sakya Tashi Ling evidencia un programa consciente de hibridación extraordinaria de elementos que en ocasiones producen un fuerte choque cultural.

Destaca, por ejemplo, un comedor de época presidido por estatuas de Budas, pero que está todo él empapelado con cuero de elefante (ilustración 20), un chocante material desde la sensibilidad budista y desde el respeto que hacia estos animales se dispensa en los países de mayoría budista. La sala de estar del primer piso resulta también muy chocante pues los elementos decorativos modernistas se combinan con las estatuas y las pinturas de seres sobrenaturales del panteón tibetano (ilustración 21).

Hay que añadir al impacto del propio edificio y lugar el de las ceremonias budistas que se realizan en el centro. Resultan especialmente atractivas y con éxito de participantes y visitantes, al que no es ajena la esmerada atención que se ofrece por parte de los miembros de la comunidad que incluye, por ejemplo, un servicio de guardería y presenta hasta su contrapunto culinario en el comedor (las antiguas bodegas de la mansión), las cocinas y otras dependencias de servicio.

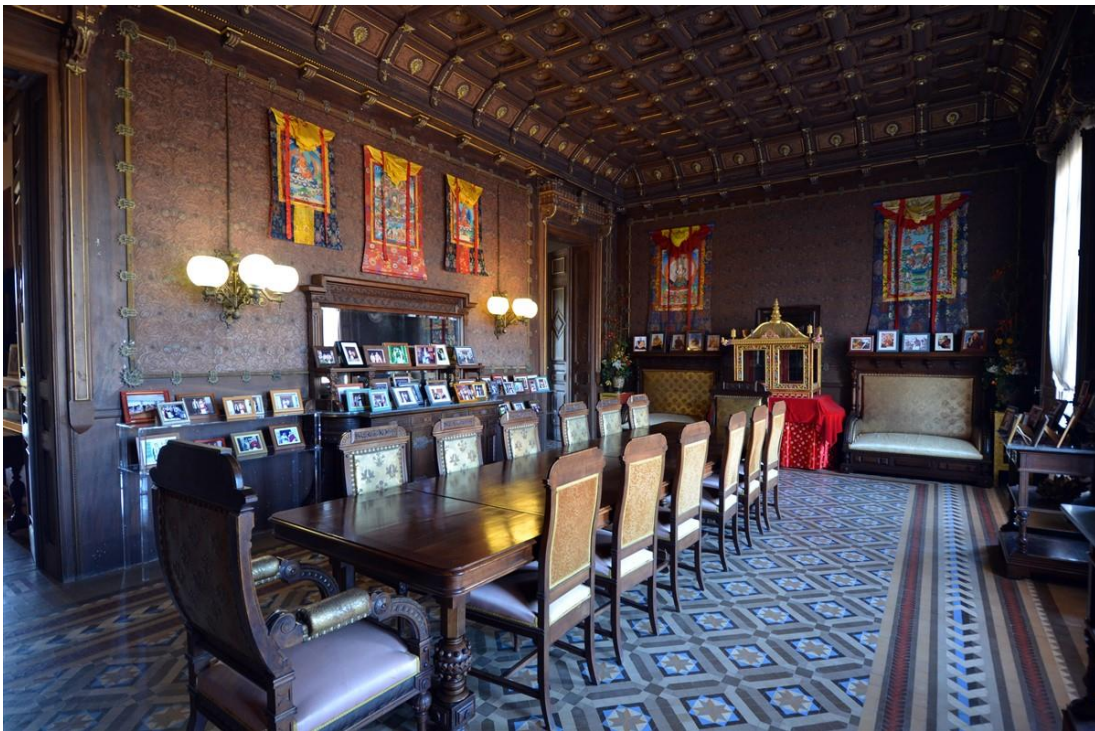


Ilustración 20: Comedor, vista general



Ilustración 21: Sala de estar, vista general

El elemento de tipo asiático más evidente en todo el complejo es el gran estupa (ilustración 22), erigido en 2002, en un emplazamiento muy visible y espectacular, a la entrada del complejo y rodeado de ruedas de oración, marcando un espacio netamente diferente al del Palau Novella, puesto que no existe en este caso hibridación y, por el contrario, se ha optado por incluir un elemento con una estética tibetana claramente diferencial.



Ilustración 22. Gran estupa

Pero quizá el ejemplo más interesante y creativo de la apuesta por la hibridación artística, cultural y simbólica puede ofrecerlo otro estupa más pequeño que se ha embutido en un lavadero modernista (ilustración 23). Se trató de un proyecto artístico de calado, perfectamente diseñado y llevado a cabo y en cuya restauración y nuevo uso participó la Reial Càtedra Gaudí of the Universitat Politècnica de Catalunya (BASSEGODA & ALCALÁ, 2003). En este notable monumento, los elementos locales, modernos y asiáticos combinados terminan generando un nuevo empleo, perfectamente adecuado en un monasterio budista, para un elemento arquitectónico obsoleto como era un lavadero. Justamente el hecho de que el elemento original se hubiese construido desde los presupuestos estéticos modernistas y eclécticos ha terminado conllevando a que el producto final, tras la inclusión de elementos claramente asiáticos y foráneos, resulte estéticamente armonioso y simbólicamente muy interesante.



Ilustración 23: lavadero modernista en hibridación con un estupa, vista general y detalle

Muy simbólico de este programa de hibridación artística y patrimonial, que en este caso también es especialmente religiosa, lo encontramos en la capilla católica (ilustración 24). Se ha mantenido en el monasterio budista respetando el altar y las imágenes de culto, pero con la particularidad de que las estatuas llevan al cuello pañuelos blancos tibetanos como si de budas o bodisatvas se tratara. Por su parte la sala de meditación de la comunidad (ilustración 25) sigue técnicas constructivas completamente modernas.

En Sakya Tashi Ling encontramos por una parte los programas iconográficos asiáticos habituales en las propuestas budistas tibetanas, pero con la inclusión de una peculiar base arquitectónica y decorativa ecléctica decimonónica.

Hay hasta una apuesta original por un orientalismo de índole diferente al asiático budista como ejemplifica el cuarto de baño neoárabe del palacio que todavía se conserva. Pero sobre ambas propuestas, la ecléctica-local y la oriental, se superpone el empleo de técnicas de construcción moderna cuando lo requiere el espacio, como encontramos en la sala de meditación, que presenta una mampara que permite separar la gran sala en dos más pequeñas dependiendo de aforo de asistentes previsto.

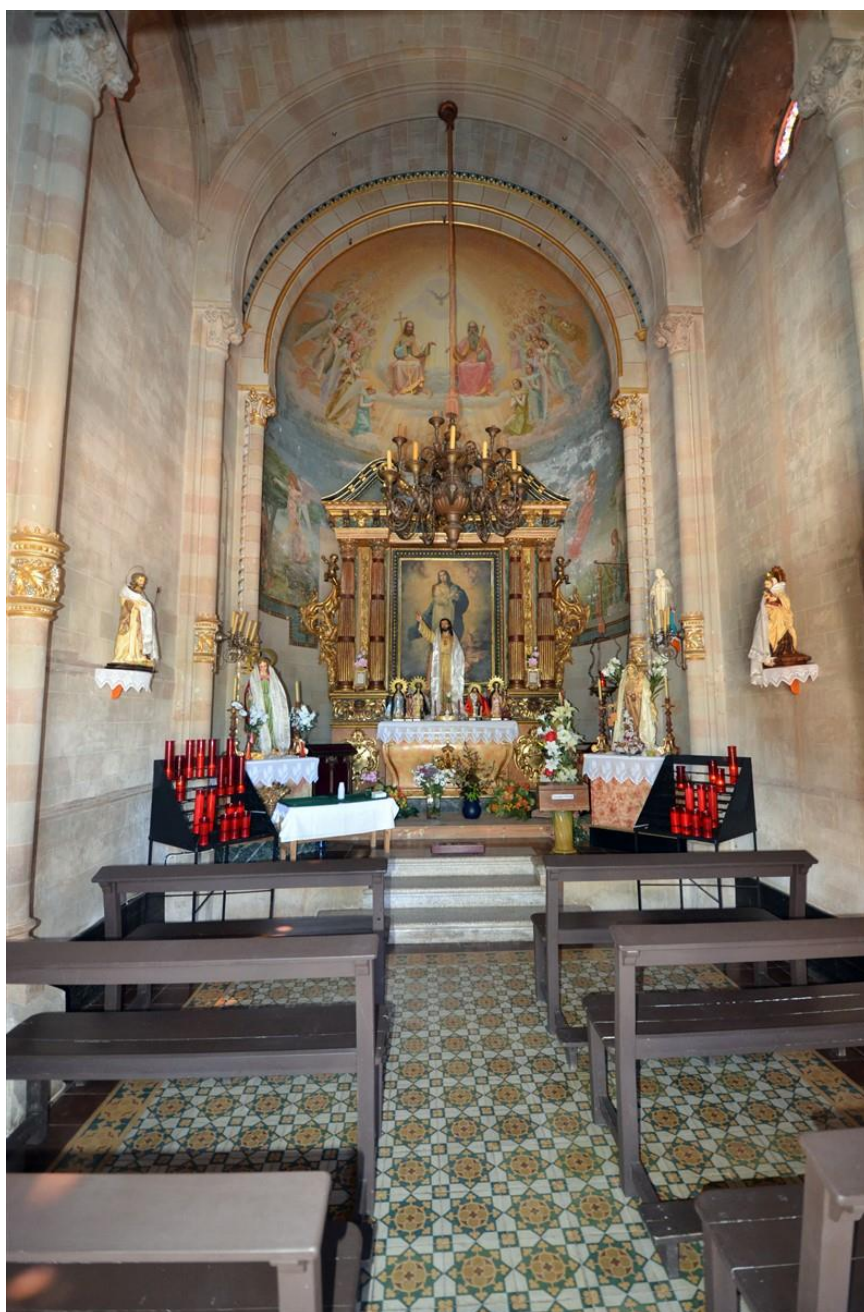


Ilustración 24: Capilla católica

En suma, si ya era ecléctica la propuesta que dio lugar a finales del siglo XIX al Palau Novella, la inclusión de elementos budistas multiplica el carácter misceláneo de todo el espacio, la apuesta por una mezcla en la que lo local y lo global se redefinen. Esta hibridación permea también a otras propuestas artísticas que han surgido desde Sakya Tashi Ling, destacando sus discos de música budista, pues ya en 1999 comercializaron «En busca de la felicidad. Cantos tibetanos», aunque el gran éxito llegó con la apuesta por ahondar en el camino

de la hibridación, por medio de la adaptación de la música tradicional tibetana a arreglos y ritmos occidentales. Destaca su notable éxito de ventas de 2005 «Monjes budistas», que llegó a disco de oro. Posteriormente han publicado «Live Mantra» en 2007 y «Live Peace» en 2008 aunque con menor impacto.



Ilustración 25: Sala de meditación, que utiliza modelos modernos de organizar el espacio (con salas separables por una mampara)

Un paso ulterior en este proceso que estamos ejemplificando en la hibridación entre los elementos asiáticos y modernos y que hemos evidenciado solo en ocasiones en los ejemplos anteriores, pues estos se centraban principalmente en la inclusión de elementos locales, lo encontramos en dos nuevas propuestas artísticas y arquitectónicas. En ambos casos se opta por nuevas construcciones para albergar el centro de retiros. Pero los modelos asiáticos no marcan en estos casos las referencias artísticas principales, sino que se apuesta por la arquitectura y los elementos artísticos modernos.

5. Fundación Sakya

Una propuesta arquitectónica de factura extraordinaria es la que alberga la Fundación Sakya (Pedreguer, Denia, Alicante; <http://fundacionsakya.org>; DÍEZ, 2013, p. 251-253).

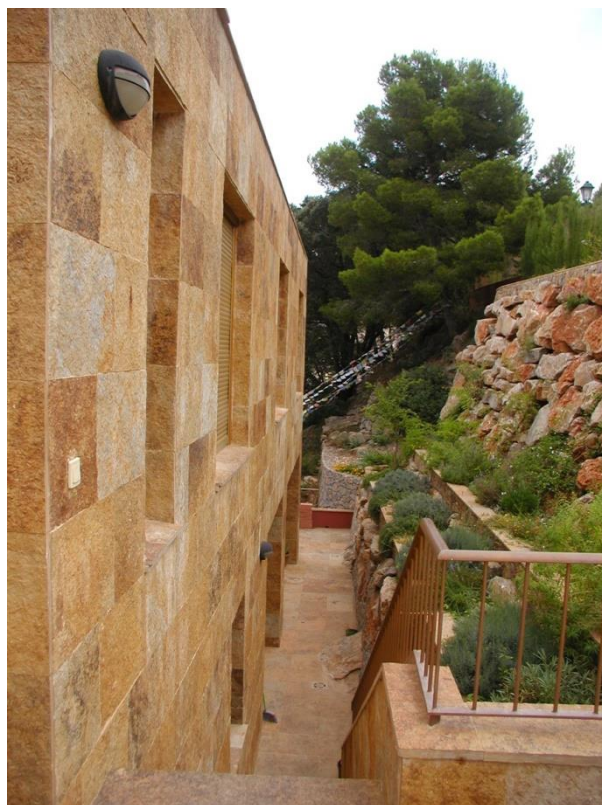


Ilustración 26: Parte posterior del edificio donde destaca la adaptación al terreno



Ilustración 27: Vista del edificio desde la parte baja

Es un edificio de diseño plenamente actual que resulta un alarde de adaptación a la parcela en la que se ubica, que presenta una orografía escarpada (ilustraciones 26-27). Quizá lo más impactante del centro resulte la experiencia visual que se produce al entrar en la sala de meditación. Se trata de un espacio muy amplio (ilustración 28), caracterizado por resultar diáfano, al carecer de columnas, y que puede albergar a muchos centenares de participantes.



Ilustración 28: Sala de meditación, interior

En general el edificio, que fue oficialmente inaugurado, con un notable impacto mediático, en septiembre de 2006 por el cabeza de la escuela en la que se entronca el centro, el Sakya Trizin, resulta una propuesta excepcional de la creatividad y la versatilidad de la arquitectura contemporánea. Por ejemplo los detalles de iluminación de la enorme sala de meditación se resuelven con unas claraboyas que forman un tejado en el que la estética no se enfrenta con la utilidad, sino que produce un valor añadido en la visibilización de la propuesta (ilustración 29). Es uno de los complejos budistas de nueva factura más grandes de Europa y se sitúa en una urbanización residencial de alto standing en una zona turística muy afamada. Es el centro principal en España de la escuela sakyapa del budismo tibetano y alberga al Centro Internacional de Estudios budistas y al Instituto Paramita (<http://www.institutoparamita.org>).

En suma el complejo, en general, presenta unas notables singularidades arquitectónicas, tanto en lo relativo a la modernidad de los elementos de diseño y las técnicas de construcción, como a su adecuación a la simbología, colores y en general a la estética habitual en las propuestas budistas tibetanas, pero también a la habilidad con la que se ha optado por la apertura al paraje privilegiado en el que se ubica (ilustración 30), que queda muy revalorizado por el edificio en sí que se ha convertido en un atractivo turístico de la zona a la par que un extraordinario elemento en la visibilización de las propuestas budistas en nuestro país.



Ilustración 29: Tejado de la sala de meditación



Ilustración 30: Vista del paisaje desde la terraza de la sala de meditación

El complejo incluye diversas salas de estudio o para ceremonias específicas, biblioteca, un pequeño museo, además de habitaciones para los

lamas, incluida una reservada al propio Sakya Trizin para cuando visita el lugar. También cuenta con varias decenas de habitaciones para quienes realizan retiros o asisten a los cursos que se imparten en el centro. Se incluye un gran comedor y unas modernas cocinas preparadas para atender a centenares de comensales si fuese necesario.

Conviene notar que salas de culto de muy gran tamaño, que pueden albergar a muchos cientos o incluso millares de asistentes, como esta de la Fundación Sakya o también la aún mayor de Karma Guen, ya revisada, suelen llenarse solamente en contadas ocasiones excepcionales. Aunque en la práctica habitual de los centros no suelen cubrir su gran aforo, contar con tales salas permite que los centros planifiquen eventos de impacto, y propongan una oferta de turismo religioso budista que resulta lógica en un país de gran vocación turística como es España. No es extraño que las mayores salas de meditación se ubiquen en zonas turísticas privilegiadas como son la costa malagueña y la alicantina.

6. Hotel Kadampa

Un paso ulterior en esta combinación de enclave turístico y centro budista lo encontramos de nuevo en la zona malagueña y conforma el cuartel general en España de la Nueva Tradición Kadampa (<http://kadampa.org>), que cuenta con una docena de centros principales y más de 60 grupos de meditación en todo el país (DÍEZ, 2013, p. 265-272). Se ubica en el denominado Hotel Kadampa, en Alhaurín, Málaga, que toma también la denominación KMC (Kadampa Meditation Center) España (<http://www.meditaenmalaga.org>).

La mezcla de hotel y centro de meditación y retiro, con unas infraestructuras impactantes, ejemplifica la adaptabilidad característica de la Nueva Tradición Kadampa respecto de las fórmulas occidentales, también en la gestión del ocio, y aporta un elemento más en la evidencia del auge que en España tiene el turismo religioso budista. Se presenta con las características

habituales de un hotel rural, pero la clientela la forman tanto turistas en general que buscan un emplazamiento diferente, con un plus de servicios que lo apartan de las ofertas habituales de sol y playa, como budistas que apuestan por la posibilidad de desarrollar prácticas de meditación y retiro en un ambiente con otros diversos atractivos.

Se trata en cierto modo de un lugar que incide en los servicios que se suelen ofrecer en otros centros budistas de retiros, pero siguiendo los modos de visibilización habituales de las propuestas turísticas más estándar. Muchos centros de retiros disponen de habitaciones que se asemejan bastante a las de un hotel, en una línea que no es ajena a lo que se propone, por ejemplo, en el caso católico, donde no es excepcional la transformación de algunos monasterios o partes de éstos en residencias muy parecidas a hoteles en los servicios que ofrecen. En el caso del Hotel Kadampa se ha dado un paso más, no es un centro que incluya algunas habitaciones, se trata de un complejo hotelero en el que los componentes religiosos se ofrecen como valor añadido y no al revés.



Ilustración 31: llave del Hotel Kadampa



Ilustración 32: Sala de meditación, interior

En efecto, el hotel se compone de habitaciones estándar y de bungalows que tienen su llave y número (ilustración 31). Tiene una recepción y un servicio de habitaciones y de bar-restaurante parecido a los de cualquier hotel de su categoría, incluye entre sus alicientes una piscina con solarium, pero también ofrece una biblioteca de temas budistas y una sala de meditación de factura sobria pero muy cuidadosamente decorada (ilustración 32) donde se pueden realizar meditaciones o asistir a ceremonias. Todo lo anterior está ubicado en el mismo recinto y en una inmediata proximidad, por lo que se puede tomar un baño o el sol teniendo a muy pocos metros la sala de meditación, lo que resulta bastante curioso (ilustración 33).



Ilustración 33: Piscina en primer plano y sala de meditación en segundo plano

Está, además, visiblemente rotulada como Templo Kadampa de la Paz (ilustración 34) y presenta elementos artísticos y estéticos asiáticos y característicos del budismo tibetano, pero en un contexto general arquitectónico completamente moderno.

Añadamos que en este complejo se localiza, además de la sede central en España de la Nueva Tradición Kadampa, también la sede de la editorial Tharpa en España (<http://tharpa.com/es>), que se dedica a la publicación en español de las traducciones de las obras de la Nueva Tradición Kadampa y en especial de su fundador y líder, Gueshe Kelsang Gyatso y que ofrece un catálogo creciente de libros y folletos.



Ilustración 34: Sala de meditación (nombrada Templo Kadampa de la Paz), vista exterior

Conclusiones

En suma, en estos ejemplos de monasterios y centros de retiros budistas en España hemos podido detectar una progresión en la hibridación entre los elementos asiáticos, locales y modernos, que se pueden resumir en la siguiente tabla.

A = asiático L = local M = moderno	Dag Shang Kagyü	O Sel Ling	Karma Guen	Sakya Tashi Ling	Fundación Sakya	Hotel Kadampa
Estupa	A (3 + 108)	A	A	A (1) M (1)	No	No
Estupa con sala	1	0	0	1		
Sala de meditación (edificio)	A	M/L	M/L	M	M	M
Sala de meditación (decoración)	A	A	A	A	A/M	A/M

Biblioteca / zona de estudios (edificio)	A	L	L	L	M	M
Entrada	A	A	L	L	M	M
Zonas de paseo	A	A	L	L	M	M
Zonas de retiros	A	L	A	L	M	No
Decoración	A	A	A	A/L	A/M	M/A
Edificios no religiosos	L	L	L	L	M	M

Las opciones más modernas han renunciado, por ejemplo, a un elemento tan característicamente asiático como son los estupas. También han planteado en las salas de meditación una decoración menos abigarrada que en los centros que han apostado por un mayor peso de lo asiático. La presencia de comunidades estables de monjes asiáticos al cargo de los centros puede ser un elemento importante a la hora de entender que los programas artísticos incluyan menos elementos modernos y locales. Pero la opción por modelos de budismo más cercanos a la sensibilidad occidental también puede explicar que en la hibridación los elementos asiáticos resulten menos relevantes.

En cualquier caso estos ejemplos evidencian el surgimiento de un nuevo arte budista que se adapta de modos muy hábiles a los nuevos contextos occidentales donde está afianzándose esta religión milenaria que en tantas ocasiones anteriores ha sabido hibridar elementos foráneos y locales y que ahora, y España puede resultar un interesante ejemplo de ello, evidencia una expansión global, conformando un nuevo patrimonio artístico en el que los elementos modernos resultan un ingrediente nada desdeñable.

REFERÊNCIAS

- ARROYO, Liliana. *El budismo en España. Un estudio sociológico pionero*. Barcelona: Universitat de Barcelona, 2012.
- ARROYO, Liliana. El Budisme Ara i Aquí: Espanya va camí del Nirvana? *Revista Catalana de Sociologia*, vol. 28, 2012, p. 71-88.
- ARROYO, Liliana. Espiritualidad, razón y discordias: el budismo ahora y aquí. Tesis (doctorado en Sociología), Barcelona, Universitat de Barcelona, 2013.
- BASSEGODA, Joan & ALCALÀ, Silvia. El Palau Novella. Projecte de restauració del safareig històric. In: AA.VV., *IV Trobada d'estudiosos del Garraf: Comunicacions presentades el dia 21 de novembre del 2002 a Vilanova i la Geltrú*. Barcelona: Diputació de Barcelona, 2003, p. 209-213.
- CHÖPEL, Karma Sönam (Xavier Artigas). *Historia de Dag Shang Kagyu*. Panillo: Ediciones Chabsöl, 1995.
- DIEZ DE VELASCO, Francisco. Buddhism in Spain. In ABENAYAKE, Oliver & TILAKARATNE, Asanga (Eds.) *2600 Years of Sambuddhatva. Global Journey of Awakening*. Sri Lanka: Ministry of Buddhasasana and Religious Affairs, Government of Sri Lanka, 2009, p. 483-494.
- DIEZ DE VELASCO, Francisco. The visibilization of Religious Minorities in Spain. *Social Compass*, vol. 57, n. 2, 2010, p. 253-267.
- DIEZ DE VELASCO, Francisco. *Budismo en España: historia, visibilización e implantación*. Madrid: Akal, 2013.
- GÓMEZ, Pedro. Interview with Pedro and Dorrit Gomez, Karma Gon, October 14, 1994. *Kagyu Life International*, vol. 2, spring, 1995, p. 15-18.
- MACKENZIE, Vicki (Tenzin Palmo). *Reencarnación. El caso del niño lama*. Madrid: Aguilar, 1989 (traducción de la edición de 1988 de MACKENZIE, 1996).
- MACKENZIE, Vicki (Tenzin Palmo). *Reborn in the West: The Reincarnation Masters*. Nueva York: Marlowe, 1995.
- MACKENZIE, Vicki (Tenzin Palmo). *Reincarnation: The Boy Lama*. Boston: Wisdom Publications, 1996 (segunda edición).
- PEREA, Juan Rafael & DIEZ DE VELASCO, Francisco. Aportaciones al estudio del turismo religioso budista en España: el caso de Diamondway en Málaga. *Bandue. Revista de la Sociedad Española de Ciencias de las Religiones*, vol. 5, 2011, p. 151-176.
- RODRÍGUEZ, José A. & ARROYO, Liliana. Los Puentes del Garraf. In RODRÍGUEZ, Josep A. (Ed.) *Sociologías plurales*. Barcelona: Universitat de Barcelona, 2011, p. 33-38.
- RODRÍGUEZ, José A., RAMON, Anna & ARROYO, Liliana. Redes de una organización abierta: El Mundo Social de un Monasterio Budista Europeo. *Sistema*, vol. 222, n. 1, 2011, p. 3-24.
- SEEGERS, Eva. The Innovative Stupa Project in Andalusia, Spain: A Discussion on Visual Representations of Tibetan Buddhist Art in Europe. *Diskus. The Journal of the British Association for the Study of Religions*, vol. 17, n. 3, 2015, p. 18-39.

TORRES, María. *Sobre la cola del cometa Osel. Memorias de la madre de un lama reencarnado*. Barcelona: Plaza y Janes, 1994.